

МИНИСТЕРСТВО ОБРАЗОВАНИЯ МОСКОВСКОЙ ОБЛАСТИ

Государственное бюджетное профессиональное образовательное учреждение
Московской области «Физико-технический колледж»
(ГБПОУ МО «Физтех- колледж»)

СОГЛАСОВАНО:

на заседании Совета колледжа

Протокол № 3

от «13» мая 2026 г.

УТВЕРЖДАЮ:

И.О. Директора ГБПОУ МО
«Физтех-колледж»


А.Н. Пчельников
«13» мая 2026 г.



**ПОЛОЖЕНИЕ
ОБ ОРГАНИЗАЦИИ ВЫПОЛНЕНИЯ КУРСОВОЙ РАБОТЫ (ПРОЕКТА)
И ТРЕБОВАНИЯХ К ЕЕ СОДЕРЖАНИЮ И ОФОРМЛЕНИЮ В
ГБПОУ МО «Физтех- колледж»**

г. Долгопрудный, 2026 год

1. Общие положения

1.1 Настоящее Положение составлено в соответствии с:

- Федеральным законом от 29.12.2012 г. № 273-ФЗ «Об образовании в Российской Федерации»,
- Рекомендациями по организации выполнения и защиты курсовой работы (проекта) по дисциплине в образовательных учреждениях среднего профессионального образования (письмо Минобрнауки России от 5 апреля 1999г. № 16-52-55 ин/16-13),
- Приказом Министерства просвещения Российской Федерации от 24.08.2022 № 762 «Об утверждении Порядка организации и осуществления образовательной деятельности по образовательным программам среднего профессионального образования»;
- Уставом ГБПОУ МО «Физтех-колледж» (далее – Колледж).

1.2 Настоящее положение устанавливает порядок написания курсовой работы (проекта) по дисциплине, профессиональному модулю.

1.3 Настоящее Положение является обязательным для Колледжа, реализующего основные образовательные программы среднего профессионального образования.

1.4 Курсовая работа (проект) является одним из основных видов учебных занятий и формой контроля учебной работы обучающихся.

1.5 Выполнение курсовой работы (проекта) осуществляется на заключительном этапе изучения учебной дисциплины (междисциплинарного курса), в ходе которого осуществляется обучение применению полученных знаний и умений при решении комплексных задач, связанных со сферой профессиональной деятельности будущих специалистов.

1.6 Курсовая работа (проект) по дисциплине проводится с целью:

- систематизации и закрепления полученных теоретических знаний и практических умений по общепрофессиональным дисциплинам и профессиональным модулям;
- углубления теоретических знаний в соответствии с заданной темой;
- формирования умений применять теоретические знания при решении практических вопросов;
- формирования умений использовать справочную, нормативную и правовую документацию;
- развития творческой инициативы, самостоятельности, ответственности и организованности;
- подготовки к государственной итоговой аттестации.

1.7 Курсовая работа (проект) по дисциплине выполняется в сроки, определенные примерным учебным планом по специальности и учебным планом по специальности Колледжа. Количество курсовых работ (проектов), наименование дисциплин/ПМ, по которым они предусматриваются, и количество часов обязательной учебной нагрузки обучающегося, отведенное на их выполнение, определяются учебным планом по специальности, который разрабатывается на основе ФГОС СПО.

1.8 Выполнение курсовой работы (проекта) для специальностей, реализуемых по ФГОС СПО, рассматривается как вид учебной работы по дисциплине (дисциплинам) профессионального цикла и/или профессиональному модулю (модулям) профессионального цикла и реализуется в пределах времени, отведенного на её (их) изучение.

1.9 На весь период обучения предусматривается выполнение не более трех курсовых работ (проектов) по дисциплинам/ПМ.

1.10 Выполнение обучающимся курсовой работы (проекта) по дисциплине и/или профессиональному модулю (ПМ) проводится с целью:

- формирования умений;
- систематизировать полученные знания и практические умения по дисциплине или ПМ;
- проектировать производственные (социальные, юридические и т.п.) процессы или их элементы;
- осуществлять поиск, обобщать, анализировать необходимую информацию;
- разрабатывать мероприятия для решения поставленных в курсовой работе (проекте) задач.
- формирования профессиональных компетенций/вида профессиональной деятельности;
- формирования общих компетенций по специальности.

1.11 Задачами курсовой работы (проекта) являются:

- поиск, обобщение, анализ необходимой информации;
- разработка материалов в соответствии с заданием на курсовую работу (проект);
- оформление курсовой работы (проекта) в соответствии с требованиями, установленными в колледже;
- выполнение графической или иной практической части курсовой работы(проекта);
- подготовка и защита (презентация) курсовой работы (проекта).

1.12 Курсовая работа (проект) по дисциплине выполняется в сроки, определенные учебным планом по специальности.

1.13 Тема курсовой работы (проекта) может быть предложена обучающимся при условии обоснования им ее целесообразности.

1.14 Тема курсовой работы (проекта) может быть связана с программой производственной практики, а для лиц, обучающихся по очно-заочной или заочной форме с их непосредственной работой.

1.15 Курсовая работа (проект) может стать составной частью (разделом, главой) дипломной работы/дипломного проекта.

1.16 По содержанию курсовая работа может носить реферативный, практический или опытно-экспериментальный характер. По объему курсовая работа должна быть не менее 30-35 страниц печатного текста.

1.17 По структуре курсовая работа реферативного характера включает в себя:

- содержание;
- введение, в котором раскрывается актуальность и значение темы, формулируется цель работы, задачи, определяются объект и предмет исследования;
- теоретическую часть, в которой дается описание истории вопроса, оценивается уровень разработанности проблемы в теории и практике посредством сравнительного анализа литературы;
- заключение, в котором содержатся выводы и рекомендации относительно возможностей использования материалов работы;
- список использованных источников;
- приложения.

1.18 По структуре курсовая работа практического характера включает в себя:

- содержание;

- введение, в котором подчеркивается актуальность и значение темы, формулируются цели и задачи работы, определяются объект и предмет исследования;
- основную часть, которая обычно состоит из двух разделов: в первом разделе содержатся теоретические основы разрабатываемой темы; вторым разделом является практическая часть, которая представлена расчетами, графиками, таблицами, схемами, результатами исследования и т.п.;
- заключение, в котором содержатся выводы и рекомендации относительно возможностей практического применения материалов работы;
- список использованных источников;
- приложения.

1.19 По структуре курсовая работа опытно-экспериментального характера включает в себя:

- содержание;
- введение, в котором раскрывается актуальность и значение темы, определяются цели и задачи эксперимента;
- основную часть, которая обычно состоит из двух разделов или более:
 - теоретические основы разрабатываемой темы, история вопроса, уровень разработанности проблемы в теории и практике;
 - практическая часть, содержащая план проведения эксперимента, характеристики методов экспериментальной работы, обоснование выбранных методов, основные этапы эксперимента, обработка и анализ результатов опытно-экспериментальной работы;
- заключение, в котором содержатся выводы и рекомендации о возможности применения полученных результатов;
- список использованных источников;
- приложения.

1.20 По содержанию курсовой проект может носить конструкторский, технологический или экономический характер. По структуре курсовой проект состоит из пояснительной записки и практической (графической) части.

Пояснительная записка курсового проекта конструкторского характера включает в себя:

- титульный лист;
- задание;
- содержание;
- аннотацию, с кратким содержанием работ, выполненных в курсовом проекте;
- введение, в котором раскрывается актуальность и значение темы, формулируется цель, задачи, объект и предмет исследования;
- расчетную часть, содержащую расчеты по профилю специальности;
- описательную часть, в которой приводится описание конструкции и принцип работы спроектированного изделия, выбор материалов, технологические особенности его изготовления;
- организационно-экономическую часть;
- заключение, в котором содержатся выводы и рекомендации относительно возможностей использования материалов работы;
- список использованных источников;
- приложения.

1.21 Пояснительная записка курсового проекта технологического характера включает в себя:

- титульный лист;
- задание;
- содержание;
- аннотацию с кратким содержанием работ, выполненных в курсовом проекте;
- введение, в котором раскрывается актуальность и значение темы, формулируется цель, задачи, объект и предмет исследования;
- описание узла или детали, на который/которую разрабатывается технологический процесс;
- описание спроектированной оснастки, приспособлений и т.п.;
- организационно-экономическую часть;
- заключение, в котором содержатся выводы и рекомендации относительно возможностей использования материалов работы;
- список использованных источников;
- приложения.

1.22 Пояснительная записка курсового проекта экономического характера включает в себя:

- титульный лист;
- задание;
- содержание (оглавление);
- аннотацию, с кратким содержанием работ, выполненных в курсовом проекте;
- введение, в котором раскрывается актуальность и значение темы, формулируется цель, задачи, объект и предмет исследования;
- расчётную часть, содержащую расчеты капитальных вложений, прямых и косвенных затрат по объекту проектирования, калькуляцию себестоимости, расчёт доходов, прибыли, рентабельности проектируемых работ;
- заключение, в котором содержатся выводы и рекомендации относительно возможностей использования материалов проекта;
- список использованных источников;
- приложения.

1.23 Рекомендуются, чтобы курсовой проект экономического характера был продолжением курсовых проектов конструкторского или технологического характера.

1.24 Практическая часть курсового проекта как конструкторского, так и технологического характера может быть представлена чертежами, схемами, графиками, диаграммами, наглядными изображениями, слайд-презентациями или другими продуктами творческой деятельности в соответствии с выбранной темой.

1.25 К пояснительной записке прилагается отзыв руководителя курсового проектирования (Приложение 1).

1.26 Объем пояснительной записки курсового проекта должен быть не менее 25 страниц печатного текста, объем графической части – 1,0 – 2,0 листа.

1.27 При выполнении инновационных или реальных курсовых проектов структура и содержание технологической части могут изменяться преподавателем исходя из поставленных перед обучающимся задач.

2. Порядок проведения процедуры выполнения и защиты курсовой работы (проекта)

2.1 Примерные темы курсовых работ (проектов) определяются преподавателем при разработке рабочих программ дисциплин/ПМ по специальности.

2.2 Уточнение тем курсовых работ (проектов) производится преподавателем в течение 1-2 месяцев с момента начала преподавания по данной дисциплине/ПМ. Преподаватель разрабатывает перечень тем курсовых работ (проектов) и представляет на рассмотрение на заседание П(Ц)К. Перечень тем курсовых работ (проектов) разрабатывается преподавателем на каждую группу отдельно (Приложение 2).

2.3 Перечень тем курсовых работ (проектов) рассматривается на заседании П(Ц)К. Решение заседания П(Ц)К заносится в протокол. В перечне тем указывается номер протокола и дата заседания П(Ц)К.

2.4 Рассмотренный на заседании П(Ц)К перечень тем курсовых работ (проектов) представляется на утверждение заместителю директора по учебной работе.

2.5 Распределение и закрепление тем за обучающимися производит преподаватель (за одним обучающимся одна тема).

2.6 В отдельных случаях, если объект проектирования или исследования сложный или объем работ велик, допускается выполнение курсовой работы (проекта) по одной теме группой обучающихся, каждый из которых выполняет отдельный этап работы. Обязательным условием комплексной темы является логическая связь между этапами. Комплексный КП должен иметь одну общую формулировку темы, но у каждого этапа должно быть свое название, отражающее его содержание. Каждый этап комплексного КП выполняется одним обучающимся и оформляется отдельной пояснительной запиской и комплектом чертежей практической части.

2.7 Утвержденный заместителем директора перечень тем курсовых работ (проектов) с фамилиями студентов хранится на соответствующем отделении не менее 5 лет.

2.8 Закрепление тем за студентами производится приказом директора колледжа. Проект приказа подготавливает заведующий отделением.

2.9 По закрепленным темам преподаватель разрабатывает для каждого обучающегося индивидуальное задание. Срок разработки и выдачи заданий обучающимся должен быть не позднее, чем за 1 месяц до выполнения курсовой работы (проекта) (Приложение 3).

2.10 Перед началом работы над КР/КП преподаватель обязан разработать методические рекомендации по выполнению КР/КП по конкретной дисциплине и/или ПМ. Методические рекомендации разрабатываются на основе шаблона, разработанного в колледже. При разработке методических рекомендаций преподаватель обязан разработать необходимый перечень приложений согласно утвержденному в колледже шаблону.

2.11. Методические рекомендации должны быть выданы обучающимся в электронном и /или бумажном виде. Ответственность за обеспечение методическими рекомендациями по выполнению КР/КП обучающихся несет преподаватель, имеющий в нагрузку часы, связанные с КР/КП.

2.12. Выполнение обучающимся курсовой работы (проекта) осуществляется в процессе изучения учебной дисциплины/ПМ, в ходе которого осуществляется обучение применению полученных знаний и умений при решении комплексных задач, связанных со сферой профессиональной деятельности будущих специалистов. При выполнении КР/КП преподавателем совместно с обучающимся составляется календарный план выполнения КР/КП (Приложение 3). Календарный план может быть дополнен методическими рекомендациями.

2.13. При составлении плана уточняется круг вопросов, подлежащих изучению и исследованию, структура работы, сроки её выполнения, определяется перечень необходимой литературы.

2.14. В начале работы над КР/КП преподаватель совместно с обучающимся составляет рабочую версию содержания курсовой работы (проекта) по разделам и подразделам. В ходе индивидуальных и групповых консультаций преподаватель - руководитель КР/КП несет ответственность за подробное разъяснение порядка работы над содержанием КР/КП.

2.15. Порядок разработки содержания курсовой работы (проекта), включая разработку введения, основной части, заключения, приведен в шаблоне методических рекомендаций для обучающихся по выполнению КР/КП.

2.16. При разработке методических рекомендаций для обучающихся рекомендуется в качестве приложений привести примеры разработки введения, оформления списка источников и литературы, содержания курсовой работы (проекта).

3. Порядок проведения процедуры выполнения и защиты курсовой работы (проекта)

3.1. При написании курсовой работы (проекта) необходимо выполнять требования к оформлению текстового материала, иллюстраций, по представлению формул, оформлению таблиц, списку литературы и ссылок на них в тексте, оформлению приложений, графической части.

3.2. Общее руководство и контроль за ходом выполнения КР (КП) осуществляет преподаватель соответствующей дисциплины. В ходе консультаций преподавателем разъясняются назначение и задачи, структура и объем, принципы разработки и оформления, примерное распределение времени на выполнение отдельных частей курсовой работы, даются ответы на вопросы обучающихся. Сведения о проведении консультаций отражаются в журнале теоретического обучения и календарном плане выполнения работы (проекта).

3.3. Выполненная обучающимся КР (КП) сдается преподавателю на проверку за 10 дней до начала защиты. Перед сдачей обучающиеся должны проверить соблюдение всех необходимых требований по ее содержанию и оформлению. Несоблюдение требований может повлиять на оценку, или КР (КП) может быть возвращена для доработки или повторного выполнения.

3.4 Образцы титульных листов КР/КП, выполненных по специальностям ФГОС СПО согласовываются администрацией колледжа (Приложение 4, 5).

3.5 Выполненная работа (проект) сдается преподавателю–руководителю.

3.6 Основными недостатками, которые служат основанием для возврата студентам КР(КП) на доработку, являются:

- отсутствие какой-либо составной части работы (список использованных источников, ошибки в расчетах, отсутствие выводов по результатам расчетов, отсутствие ссылок и обоснование расчетов и др.);
- неправильное оформление работы, небрежность, наличие множества неприятных слов, грамматические и стилистические ошибки;
- поверхностный характер изложения исследуемой проблемы;

- использование устаревшего материала учебников, нормативных положений;
- отсутствие самостоятельных выводов и предложений в соответствии с выбранной темой;
- обеспечиваются ли междисциплинарные связи, непрерывность отдельных видов подготовки (математической, экономической, природоохранительной и др.);
- правильно ли с методической точки зрения иллюстрировано учебное издание, соответствует ли тип иллюстраций характеру дисциплины и содержанию задания и насколько они помогают усвоению материала.

Все замечания преподавателя по тексту работы должны быть сохранены при повторном выполнении.

3.7. Курсовая работа (проект), выполненная с соблюдением рекомендуемых требований, оценивается и допускается к защите.

Рекомендуемые требования к оформлению:

3.7.1 Работа должна быть выполнена печатным способом на одной стороне листа белой бумаги формата А4 (21 см ширина и 29,7 см высота) через полтора междустрочных интервала. Размер бумаги – формат А4.

3.7.2 Шрифт. Цвет шрифта должен быть черным, размер шрифта – 14 пт. Тип шрифта для основного текста работы – Times New Roman, выравнивание текста – по ширине. Полуужирный шрифт применяют только для заголовков структурных элементов, заголовков разделов и подразделов. Использование курсива допускается для обозначения объектов (биология, геология, медицина, нанотехнологии, генная инженерия и др.), написания терминов (например, *in vivo*, *in vitro*) или для акцентирования внимания.

3.7.3 Поля. Текст работы следует печатать, соблюдая следующие размеры полей: левое – 30 мм. правое – 15 мм. верхнее и нижнее – 20 мм.

3.7.4 Отступ. Абзацный отступ должен быть одинаковым по всему тексту работы – 1,25 см.

3.7.5. Заголовки. Наименования основных структурных элементов работы: «СОДЕРЖАНИЕ», «ВВЕДЕНИЕ», «ТЕРМИНЫ И ОПРЕДЕЛЕНИЯ», «ПЕРЕЧЕНЬ СОКРАЩЕНИЙ И ОБОЗНАЧЕНИЙ», «ЗАКЛЮЧЕНИЕ», «СПИСОК ИСПОЛЬЗОВАННЫХ ИСТОЧНИКОВ», «ПРИЛОЖЕНИЕ» служат заголовками структурных элементов работы. Заголовки структурных элементов располагаются в середине строки без точки в конце.

ГЛАВА I СУЩНОСТЬ ПОНЯТИЯ СЕМЬЯ И ЕЕ ОСНОВНЫЕ ХАРАКТЕРИСТИКИ

Заголовки подразделов основной части работы следует начинать с абзацного отступа и размещать после порядкового номера, печатать с прописной буквы, полужирным шрифтом, не подчеркивая, без точки в конце.

1.1 Особенности детско-родительских отношений в семье

3.7.6 Нумерация страниц. Страницы работы нумеруются арабскими цифрами в хронологическом порядке (1, 2, 3, 4 и т.д.) по всему тексту работы, включая приложения. Номер страницы проставляется в центре нижней части страницы без точки. Титульный лист включают в общую нумерацию страниц

работы, но номер на нем не проставляют.

3.7.7 Таблицы. Цифровой материал должен оформляться в виде таблиц. Таблицу располагают сразу после текста, в котором она упоминается впервые, или на следующей странице. На все таблицы в работе должны быть ссылки. При ссылке следует писать слово «таблица» с указанием ее номера.

Наименование таблицы должно отражать ее содержание, быть точным и кратким. Наименование следует помещать над таблицей слева, без абзацного отступа в следующем формате: «Таблица Номер таблицы – Наименование таблицы». Наименование таблицы приводят с прописной буквы без точки в конце. Если наименование таблицы занимает две строки и более, то его следует записывать через один межстрочный интервал.

3.7.8 Графический материал, за исключением материалов в приложениях, следует нумеровать арабскими цифрами в хронологическом порядке (1, 2, 3, 4 и т.д.). Если рисунок один, то он обозначается: Рисунок 1. Допускается нумерация иллюстрации в пределах раздела. В этом случае номер иллюстрации состоит из номера раздела и порядкового номера иллюстрации, разделенных точкой: Рисунок 2.1.

Весь графический материал должен иметь наименование, которое помещают через тире после слова «Рисунок» и его номера. Если наименование рисунка состоит из нескольких строк, то его записывают через один межстрочный интервал. Наименование рисунка приводят с прописной буквы без точки в конце. Перенос слов запрещен.

Пояснительные данные располагают в центре между рисунком и его наименованием без точки в конце.

Пример рисунка со ссылкой на него в тексте:

Структура управления предприятием представлена на рисунке 2.

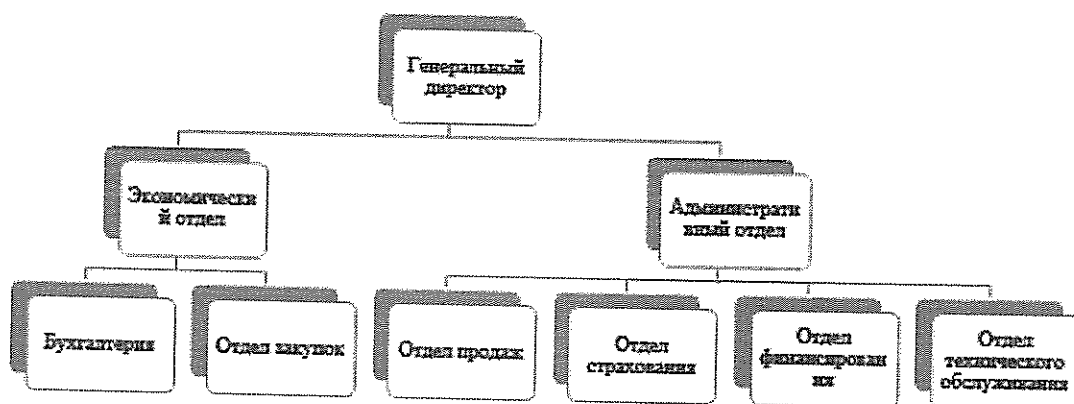


Рисунок 2. – Структура управления ООО «Тойота Мотор»

3.7.9 Формулы и уравнения. Уравнения и формулы следует выделять из текста в отдельную строку. Выше и ниже каждой формулы или уравнения должно быть оставлено не менее одной свободной строки. Если уравнение не умещается в одну строку, оно должно быть перенесено после знаков равенства или других математических знаков. На новой строке знак повторяется. При переносе формулы на знаке, символизирующем операцию умножения, применяют знак «х».

Пояснение значений символов и числовых коэффициентов следует приводить непосредственно под формулой в той же последовательности, в которой они представлены в формуле. Значение каждого символа и числового коэффициента необходимо приводить с новой строки. Первую строку пояснения начинают со слова «где» без двоеточия с абзаца.

Формулы в работе следует располагать посередине строки и обозначать порядковой нумерацией в пределах всей работы арабскими цифрами в круглых скобках в крайнем правом положении на строке. Одну формулу обозначают (1). Ссылки в работе на порядковые номера формул приводятся в скобках: в формуле (1).

3.7.10 Ссылки. В работах рекомендуется приводить ссылки на использованные источники. При нумерации ссылок на документы, использованные при составлении работы, приводится сплошная нумерация для всего текста работы в целом или для отдельных разделов. Порядковый номер ссылки (отсылки) приводят арабскими цифрами в квадратных скобках в конце текста ссылки. Порядковый номер библиографического описания источника в списке использованных источников соответствует номеру ссылки. В работе должны быть указаны ссылки минимум на 80% источников. Ссылаться следует на документ в целом или на его разделы и приложения. При ссылках на стандарты и технические условия указывают их обозначение, при этом допускается не указывать год их утверждения при условии полного описания стандарта и технических условий в списке использованных источников в соответствии с ГОСТ 7.1. Обязательно указывается номер страницы, с которой взята информация.

3.7.11 Список использованных источников. Сведения об источниках следует располагать в порядке появления ссылок на источники в тексте работы и нумеровать арабскими цифрами с точкой и печатать с абзацного отступа. Пример оформления списка использованных источников и оформления библиографических описаний различных источников, использованных в работе приведены ниже.

Пример оформления структурного элемента «СПИСОК ИСПОЛЬЗОВАННЫХ ИСТОЧНИКОВ» в работе

СПИСОК ИСПОЛЬЗОВАННЫХ ИСТОЧНИКОВ

1. DeRidder J. 1. The immediate prospects For the application of ontologies in digital libraries // Knowledge Organization – 2007. – Vol. 34. No. 4. R 227–246.

Примеры оформления библиографических описаний различных источников, приведенных в работе

Нормативные документы:

1. ГОСТ 7.0.96–2016 Система стандартов по информации, библиотечному и издательскому делу. Электронные библиотеки. Основные виды. Структура. Технология формирования. – М.: Стандартинформ. 2016. – 16 с.

Статья в периодических изданиях и сборниках статей:

1. Гуреев В.Н., Маэов НА Использование библиометрии для оценки значимости журналов в научных библиотеках (обзор)// Научно-техническая информация. Сер. 1. –2015. – №9 2. –С. 8–19.

2. Колкова Н.И., Скипор И.Л. Терминосистема предметной области «электронные информационные ресурсы»: взгляд с позиций теории и практики // Научн. и техн. б-ки. – 2016. – №9 7. – С. 24–41.

Книги, монографии:

1. Земсхов А.И., Шрайберг Я.Л. Электронные библиотеки: учебник для вузов. – М.: Пиберея. 2003. – 351 с.

2. Костюк К.Н. Книга в новой медицинской среде. – М.: Директ-Медиа. 2015. –430 с.

Тезисы докладов, материалы конференций:

1. Пеготин Е.Ю. Организация мегаданных в хранилище данных // Научный поиск. Технические науки: Материалы 3-й науч. конф. аспирантов и докторантов / огв. за вып. СД. Ваулин: Юж.-Урал. гос. ун-т. Т. 2. – Челябинск: Издательский центр ЮУрГУ. 2011. – С. 128–132.

Электронные ресурсы:

1. Статистические показатели российского книгоиздания в 2006 г.: цифры и рейтинги [Электронный ресурс]. – 2006. – URL: http://pyrbookhambw.ru/stat_2006.htm (дата обращения 12.03.2009).

2. Прогноз научно-технологического развития Российской Федерации на период до 2030 года. – URL: <http://government.ru/media/fiies/41d4b737638891da21&4/pdf> (дата обращения 15.11.2016).

3.7.12 Приложения. Приложения могут включать: графический материал, таблицы не более формата А3, расчеты, описания алгоритмов и программ.

Приложение оформляют одним из следующих способов:

- 1) как продолжение работы на последующих его листах;
- 2) в виде самостоятельного документа (отдельной книги).

В тексте работы на все приложения должны быть даны ссылки. Приложения располагают в порядке ссылок на них в тексте работы. Каждое приложение следует размещать с новой страницы с указанием в центре верхней части страницы слова «ПРИЛОЖЕНИЕ».

Приложение должно иметь заголовок, который записывают с прописной буквы, полужирным шрифтом, отдельной строкой по центру без точки в конце. Приложения обозначают прописными буквами кириллического алфавита,

начиная с А, за исключением букв Ё, З, Й, О, Ч, Ъ, Ы, Ь. После слова «ПРИЛОЖЕНИЕ» следует буква, обозначающая его последовательность.

3.7.13 Требования к оформлению могут быть дополнены методическими рекомендациями. Специфические требования устанавливаются преподавателем-руководителем работы.

Защита должна производиться до окончания реализации дисциплины и/или профессионального модуля. Организует и проводит защиту преподаватель (руководитель КП/КР, при необходимости принимают защиту коллектив преподавателей).

3.8. Процедура защиты курсовой работы/проекта включает в себя:

- выступление обучающегося по теме и результатам работы/проекта (5-8 мин),

- ответы на вопросы.

3.9 На защиту могут быть приглашены преподаватели и/или методист, курирующий специальность.

При подготовке к защите обучающемуся руководитель может порекомендовать:

- внести необходимые поправки, сделать необходимые дополнения и/или изменения;

- обоснованно и доказательно раскрыть сущность темы курсовой работы/проекта;

- обстоятельно ответить на вопросы членов комиссии.

3.7. Окончательная оценка за курсовую работу/проект выставляется после защиты. Критерии оценки защиты КР/КП представлены в приложениях 6.

Работа оценивается дифференцированно с учетом качества ее выполнения, содержательности выступления обучающегося и ответов на вопросы во время защиты.

3.8. Результаты защиты оцениваются по четырех балльной системе: «отлично», «хорошо», «удовлетворительно», «неудовлетворительно».

Положительная оценка по той дисциплине/профессиональному модулю, по которой предусматривается курсовая работа/проект, выставляется только при условии успешной сдачи курсовой работы/проекта на оценку не ниже «удовлетворительно».

При получении неудовлетворительной оценки по курсовой работе/проекту, выполненной (выполненному) в рамках ПМ, обучающийся не допускается к квалификационному экзамену по профессиональному модулю.

По решению руководителя проекта (работы) обучающемуся может быть предоставлено право доработки работы/проекта в установленные сроки и повторной защиты.

3.9. К защите курсовой работы/проекта предъявляются следующие требования:

1. Теоретическая проработка исследуемых проблем на основе анализа экономической литературы.

2. Умелая систематизация цифровых данных в виде таблиц и графиков с необходимым анализом, обобщением и выявлением тенденций развития исследуемых явлений и процессов.

3. Аналитический подход к изучаемым фактическим материалам с целью поиска направлений совершенствования деятельности.

4. Аргументированность выводов, обоснованность предложений и рекомендаций.

5. Логически последовательное и самостоятельное изложение материала.

6. Оформление материала в соответствии с установленными требованиями.

7. Наличие отзыва руководителя на курсовую работу/проект.

Перед выступлением на защите преподавателю рекомендуется проверить тезисы доклада и иллюстративный материал. При составлении тезисов необходимо учитывать ориентировочное время доклада на защите, которое составляет 5-8 минут. Доклад целесообразно строить не путем изложения содержания работы по главам, а с помощью задач, то есть, раскрывая логику получения значимых результатов. В докладе обязательно должно присутствовать обращение к иллюстративному материалу, который будет использоваться в ходе защиты работы. Объем доклада должен составлять 4-6 страниц текста в формате Word, размер шрифта 14, полуторный интервал. Рекомендуемые структура, объем и время доклада приведены ниже.

Структура, объем и время доклада

№	Структура доклада	Объем	Время
1.	Представление темы работы	До 1,5 страниц	До 2 минут
2.	Актуальность темы		
3.	Цель работы		
4.	Постановка задачи, результаты её решения и сделанные выводы (по каждой из задач, которые были поставлены для достижения цели проекта и/или курсовой работы)	До 4 страниц	До 5 минут
5.	Перспективы и направления дальнейшего исследования данной темы	До 0,5 страницы	До 1 минуты

В качестве иллюстраций используется презентация, подготовленная в программе «Power Point». Также иллюстрации можно представлять на 4–5 страницах формата А4, отражающих основные результаты, достигнутые в работе, и согласованные с содержанием доклада. Иллюстрации должны быть пронумерованы и названы.

В случае неявки на защиту по уважительной причине, студенту предоставляется право на защиту в другое время.

В случае неявки на защиту по неуважительной причине, студент получает неудовлетворительную оценку.

3.10. Выполненные студентами курсовые работы (проекты) хранятся до выпуска группы в кабинетах соответствующих дисциплин/ПМ или в специально отведенном помещении на соответствующем учебном отделении.

Лучшие курсовые работы (проекты), представляющие учебно-методическую ценность, могут быть использованы в качестве учебных пособий в кабинетах и лабораториях колледжа. Изделия и продукты творческой деятельности могут быть использованы в качестве учебных пособий.

По истечении указанного срока все курсовые работы (проекты), не представляющие интерес, списываются по акту. Акт на списание оформляется в соответствии с Инструкцией по ведению делопроизводства.

Приложение 1

Примерный бланк отзыва

ГОСУДАРСТВЕННОЕ БЮДЖЕТНОЕ ПРОФЕССИОНАЛЬНОЕ
ОБРАЗОВАТЕЛЬНОЕ УЧРЕЖДЕНИЕ МОСКОВСКОЙ ОБЛАСТИ
«Физтех-колледж»
(ГБПОУ МО «Физтех-колледж»)

ОТЗЫВ
руководителя на курсовую работу (или проект)

студента группы _____, специальности _____

(фамилия, имя и отчество студента)

Тема курсовой работы (проекта) _____

1. Краткий перечень основных вопросов, рассмотренных в курсовой работе (проекте), с указанием степени глубины изложения материала

2. Актуальность и практическая значимость темы

3. Степень самостоятельности и работоспособность при выполнении

4. Качество выполненного проекта (работы)

5. Возможность использования и область применения результатов

Вывод:

Выполненная курсовая работа (проект) заслуживает оценки

_____ (оценка руководителя)

Ф.И.О. руководителя курсового проекта (работы) и подпись _____ /

Дата «__» _____ 20__ г.

подпись

Ф.И.О.

Государственное бюджетное профессиональное образовательное учреждение
Московской области «Физтех-колледж»

Одобрено на заседании П(Ц)К

Протокол № _____ от « ____ » _____ 20__ г.

УТВЕРЖДАЮ

Заместитель директора по учебной работе

_____/_____
« ____ » _____ 20__ г

Перечень тем курсового проекта (работы)

по _____

(указать дисциплину учебного плана, МДК, ПМ)

для студентов специальности _____

_____ семестр
_____/____ учебный год

- 1.
- 2.
- 3.
- 4.
-

Составил преподаватель _____ /Ф.И.О./

Примерный бланк индивидуального задания и график выполнения

Государственное бюджетное профессиональное образовательное учреждение
Московской области «Физтех-колледж»

**ЗАДАНИЕ И КАЛЕНДАРНЫЙ ГРАФИК
на курсовой проект (работу)**

Студенту (ке) _____ курса _____ группы, специальности XX.XX.XX. _____

(Ф.И.О. студента)

Тема курсового проекта (работы) _____

Исходные данные:

- 1.
 - 2.
- (учебная литература, периодические издания, ФЭ/справочные информационные системы (при наличии указать какие), Интернет-ресурсы, документация предприятия/организации (с базы практики) (при необходимости дополнить).

Содержание курсового проекта (работы):

1. Введение (необходимо дать краткие разъяснения по написанию введения)
Срок выполнения до ...
2. Основная часть (теоретическая)
(необходимо дать краткие разъяснения по написанию первой части)
Срок выполнения до ...
3. Основная часть (практическая)
Срок выполнения до...
4. Срок выполнения до...
5. Срок выполнения до....

Содержание графической части и/или расчётов (при наличии и как правило для проекта):

1. Срок выполнения до....
2. Срок выполнения до....
3. Срок выполнения до....

Дата выдачи задания: « ____ » _____ 20__ г.

Срок окончания выполнения: « ____ » _____ 20 г.

Преподаватель _____ / Ф.И.О./

Образец титульного листа
МИНИСТЕРСТВО ОБРАЗОВАНИЯ МОСКОВСКОЙ ОБЛАСТИ
Государственное бюджетное профессиональное
образовательное учреждение Московской области
«Физтех-колледж»

«Допустить к защите»
Зам. директора по УР

/_____
« ____ » _____ 20__ г.

Курсовой проект

на тему

Код специальности _____

Специальность _____

Выполнил: студент:

_____ (ФИО) _____ (Подпись)

Группа _____

Оценка _____

Дата « ____ » _____ 20__ г.

Преподаватель _____ / _____ /

....., 20__ г.

Образец титульного листа
МИНИСТЕРСТВО ОБРАЗОВАНИЯ МОСКОВСКОЙ ОБЛАСТИ
Государственное бюджетное профессиональное
образовательное учреждение Московской области
«Физтех-колледж»

«Допустить к защите»
Зам. директора по УР

/_____
« ____ » _____ 20__ г.

Курсовая работа

на тему

Код специальности _____

Специальность _____

Выполнил: студент:

_____ (ФИО) _____ (Подпись)

Группа _____

Оценка _____ Дата « ____ » _____ 20__ г.

Преподаватель _____ / _____ /

....., 20__ г.

Критерии оценивания

Оценка «отлично»	<p>если:</p> <ul style="list-style-type: none"> – выполнена глубокая и полная работа по раскрытию темы; – продемонстрировано отличное владение материалом и полное понимание проблематики; – сделаны обстоятельные выводы, сформулированы важные рекомендации; – логическая стройность, последовательное и цельное изложение материала; – грамотная композиция, хороший литературный стиль, легко читаемый текст; – хорошая структурированность и деление на главы, параграфы; – использованы надежные и проверенные источники, проводится глубокий научный анализ; – аргументы весомы, доказательства представлены убедительно и доказательно; – сделан полноценный сравнительный анализ мнений ученых и выработаны собственные взгляды; – оформление проекта соответствует принятым стандартам (шаблон оформления); – титульный лист, оглавление, введение, заключение, приложения выполнены безупречно; – список литературы составлен грамотно, литература современна и актуальна.
Оценка «хорошо»	<p>если:</p> <ul style="list-style-type: none"> – выполнено хорошее исследование по заданной теме; – студент показал достаточно высокий уровень знаний и глубины раскрытия темы; – выводы сделаны полно, хотя возможны небольшие пропуски или незначительные недостатки; – присутствует некоторая путаница в композиции, возможно незначительное отступление от основной линии рассуждений; – текст удобен для прочтения, однако местами встречаются стилистические шероховатости; – большинство выводов обосновано, аргументы в целом весомы, однако имеются мелкие недочёты; – присутствует небольшая доля необоснованности, частично пропущены аргументы; – незначительные погрешности в оформлении (ошибки в заголовках, сбившиеся интервалы и шрифты); – слегка нарушены требования по оформлению списка литературы, немного устарели некоторые источники.
Оценка «удовлетворительно»	<p>если:</p> <ul style="list-style-type: none"> – работа выполнена поверхностно, выявлены лишь отдельные аспекты темы; – имеются существенные упущения в содержании, выводы недостаточно обоснованы; – общее впечатление от работы положительное, но уровень проработанности недостаточен; – наблюдаются серьезные проблемы с композицией, трудно

	<p>проследить внутреннюю логику работы;</p> <ul style="list-style-type: none"> – ошибки в оформлении, неряшливость стиля изложения, плохо выстроенная структура; – выводы недостаточно аргументированы, отмечается поверхностность анализа источников; – представлена одна точка зрения без рассмотрения альтернативных взглядов; – логика доказательства нарушена, аргументы слабы или недостаточны; – значительное количество ошибок в оформлении, плохая читаемость текста; – неполный список литературы, устаревшие или неподходящие источники.
<p>Оценка «неудовлетворительно»</p>	<p>если:</p> <ul style="list-style-type: none"> – представлен минимальный объём работы или вовсе отсутствует существенное раскрытие темы; – наблюдается слабое владение материалом, недостаточность доказательств и аргументации; – в проекте присутствуют грубые ошибки, непонимание темы; нарушена всякая логика изложения, отсутствуют четкие границы частей работы; – оформление не соответствует требованиям, избыток грамматических и орфографических ошибок; – практически отсутствует научная основа, выводы голословны и бездоказательны; – заметно большое количество ошибочных утверждений, противоречащих научным фактам; – полное несоответствие требованиям оформления; – хаотичное расположение материала, отсутствие важных компонентов проекта (заголовков, введения, заключения).